

和合期货沪金周报（20220406--20220408）



段晓强

从业资格证号: F3037792

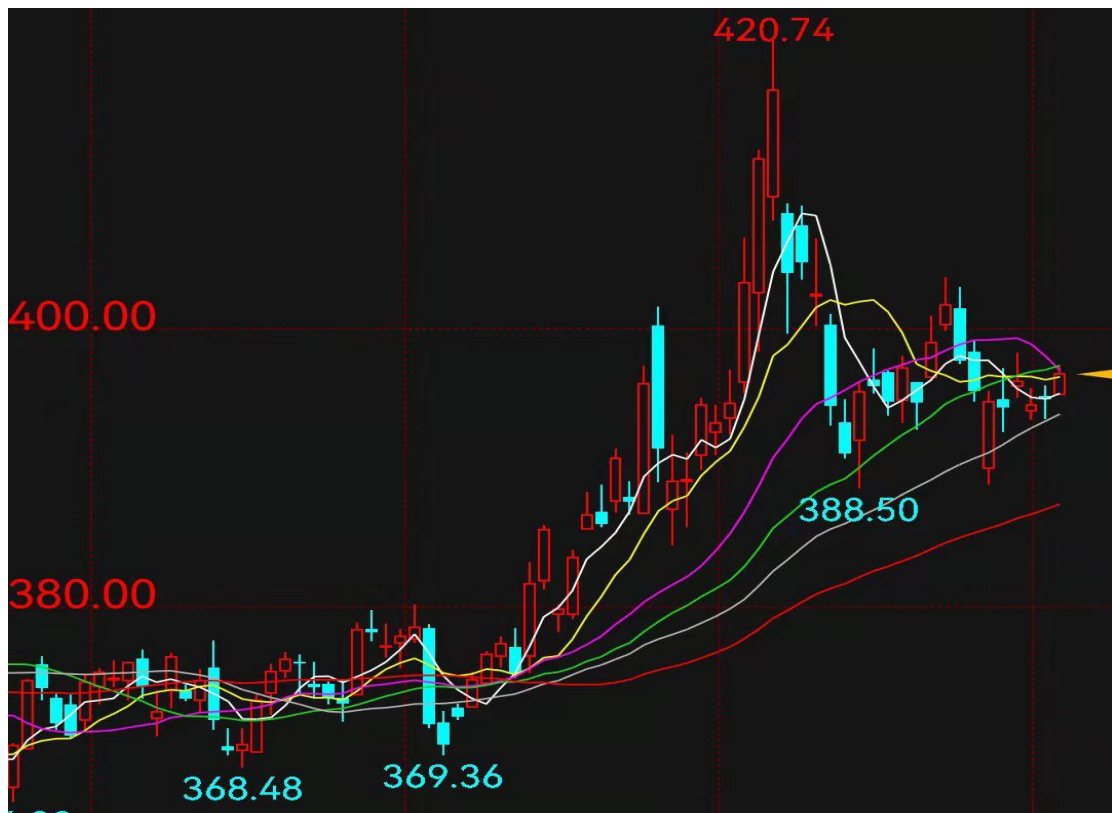
投询资格证号: Z0014851

电话: 0351-7342558

邮箱: duanxiaoqiang@hhqh.com.cn

一、沪金期货合约本周走势及成交情况

1、本周沪金主力震荡



数据来源: 文华财经 和合期货

2、沪金本周成交情况

4月6--4月8日, 沪金指数总成交量 28.9 万手, 较上周减少 42.8 万手, 总持仓量 23.0 万手, 较上周增仓 0.5 万手, 沪金主力震荡, 主力合约收盘价 396.04, 与上周收盘价微跌 0.06%。

二、影响因素分析

1、宏观面

1.1 美国劳动力市场继续回暖，失业进一步下降

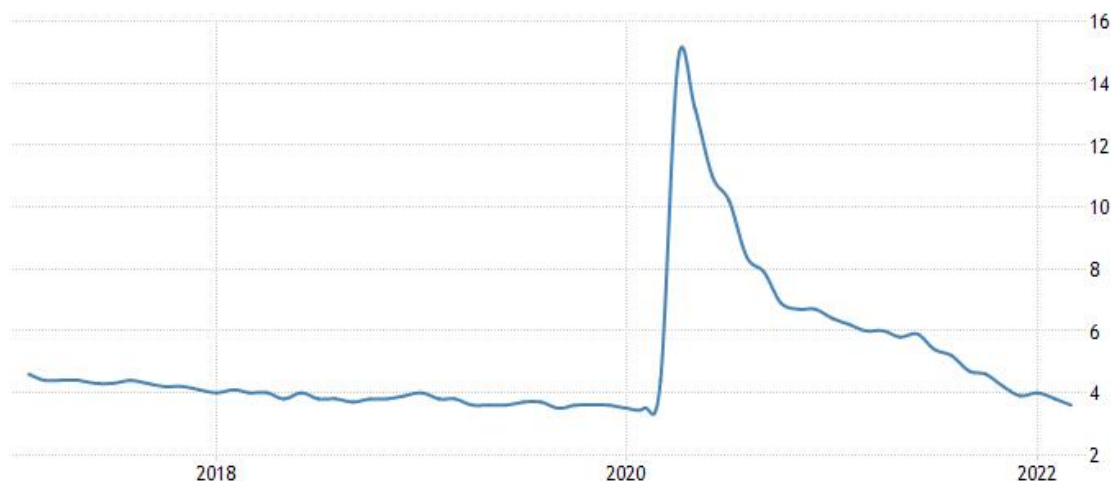
美国劳工部公布数据显示，美国3月季调后非农就业人口增43.1万人，预期增49万人，前值由增67.8万人上修至增75.0万人；3月失业率为3.6%，预期为3.7%，前值为3.8%；3月平均时薪同比增5.6%，预期增5.5%；3月劳动参与率为62.4%，前值为62.3%。

美国非农数据（千人）



数据来源：全球经济指标数据网

美国失业率（%）



数据来源：全球经济指标数据网

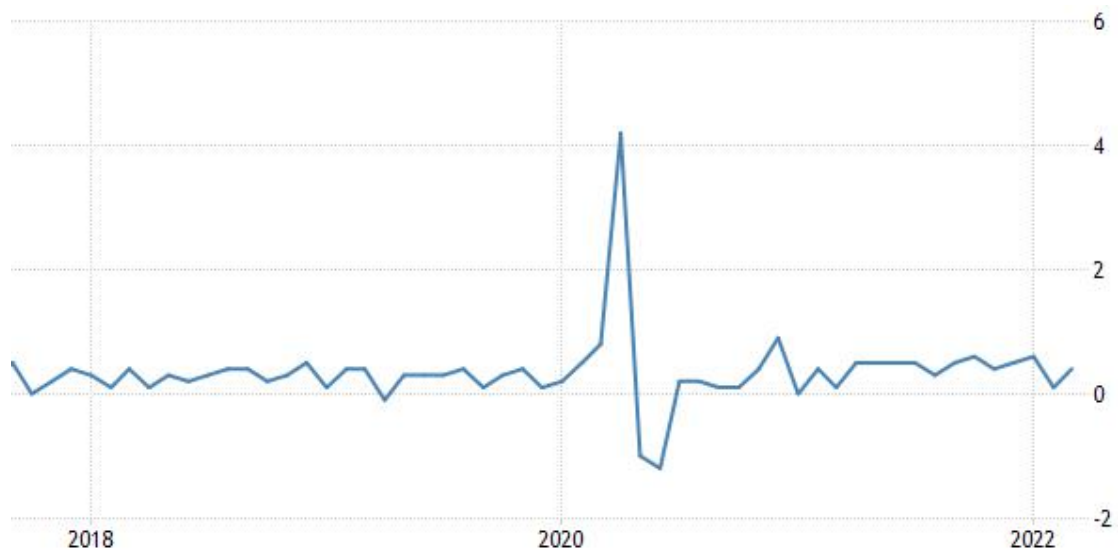
劳动力市场继续回暖，就业意愿进一步提升。从非农就业人数变化来看，美国3月季调后非农就业人口增加43.1万人，略低于预期，但失业率进一步下降至3.6%，为2020年2月以来新低。3月地缘政治冲突加剧，通胀持续上涨导致居民财务状况持续恶化，推动居民回归劳动力市场。另一方面，在劳动供应仍短缺、通胀飙升的情况下，居民对于升薪的需求也逐渐强烈，因此公司通过提升工

资、调整工作时间、增加福利支出等方式提升了居民就业意愿。3月疫情冲击已恢复至Omicron疫情爆发前夕水平，甚至更低，服务行业景气度逐渐修复，因疾病而未工作的人数减少，居民对于疫情的担忧减弱，回归劳动力市场意愿更强烈。

休闲酒店业继续增长，运输仓储业拖累增长。分行业来看，3月份对美国非农新增就业人数贡献较高的行业来自于休闲酒店业、专业和商业服务、零售业和制造业，运输仓储业和公用事业就业人数有所减少。3月休闲酒店业就业人数继续增长，但增速有所放缓，反映疫情负面冲击的消散对于服务业就业的促进作用在逐渐减弱。

劳动参与率进一步提升并高于前值，平均时薪快速上涨，反映就业市场劳动力仍紧缺，工资型通胀风险进一步提升。3月劳动参与率与预期62.4%一致，高于前值62.3%，显示疫情向好背景下，居民对于疫情的担忧以及疫情对于居民工作的阻碍有所减弱，就业意愿逐步恢复。而3月平均时薪同比增5.6%，高于预期5.5%与前值5.2%，创有薪资同比数据记录以来的第二高值。疫情后时代，劳动力市场持续紧张，工资增速持续较高，同时多重因素导致的通胀攀升也进一步提升了居民升薪的诉求，在工资增速存在一定滞后性与粘性的背景下，工资型通胀风险不容忽视。

美国平均时薪 (%)



数据来源：全球经济指标数据网

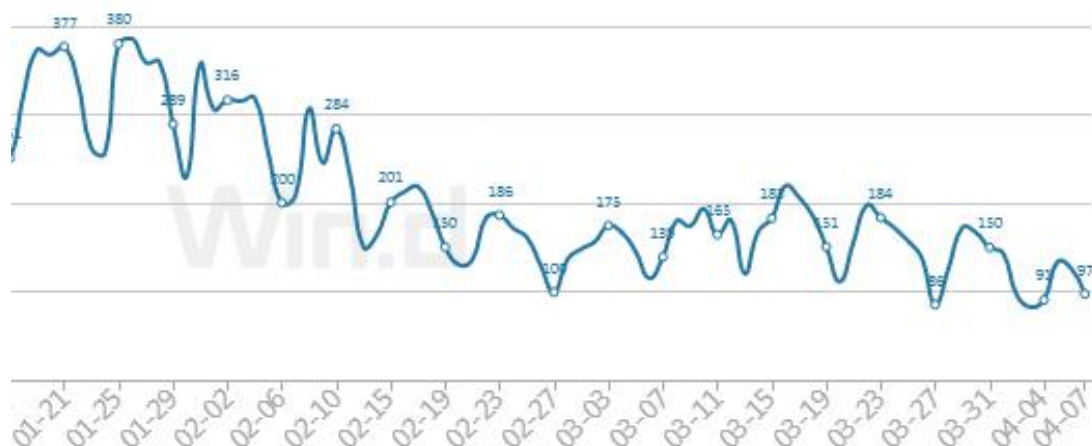
1.2 全球疫情新增病例放缓，部分地区依然严重

世界卫生组织非洲区域主任玛奇迪索·穆蒂7日在刚果（布）首都布拉柴维尔召开的线上新闻发布会上说，非洲新冠真实感染人数远超报告病例数，非洲超过三分之二的人口可能感染新冠病毒。穆蒂援引世卫组织一项研究报告称，非洲

新冠真实感染人数可能高达已报告确诊病例数的 97 倍。穆蒂表示，这意味着非洲超过三分之二的人口可能已经或者曾经感染过新冠病毒。据介绍，世卫组织对 2020 年 1 月至 2021 年 12 月间发表的 150 多项新冠感染相关研究进行荟萃分析，得出了上述结论。穆蒂指出，世卫组织这份研究报告证明了新冠病毒仍在传播，甚至可能出现更加致命的变异毒株，因此目前有必要保持对新冠病毒的检测、对密切接触者的追踪及监测。穆蒂再次强调接种疫苗的重要性，呼吁非洲各国加快推进疫苗接种。据世卫组织非洲区域办事处日前发布的公报，非洲累计新冠确诊病例已超 1150 万例，累计死亡病例超 25 万例。

根据 Worldometer 实时统计数据，截至北京时间 2022 年 4 月 8 日 6 时 30 分左右，全球累计确诊新冠肺炎病例 496133090 例，累计死亡病例 6194156 例。全球单日新增确诊病例 1204240 例，新增死亡病例 7814 例。数据显示，韩国、德国、法国、意大利、澳大利亚是新增确诊病例数最多的五个国家。韩国、英国、德国、俄罗斯、巴西是新增死亡病例数最多的五个国家。

国外疫情新增病例（万）



数据来源：wind

根据德国联邦疾控机构罗伯特·科赫研究所发布的最新统计数据，截至当地时间 4 月 7 日 0 时，德国累计新冠肺炎确诊病例达 22265788 例，较前一日新增 201729 例；累计死亡病例 131036 例，较前一日新增 328 例。全国 7 天内每 10 万人发病率下降为 1251.3。

当地时间 7 日，德国联邦议院就 60 岁以上人群强制接种疫苗法案的立法申请进行了投票。结果显示，共有 296 名议员投票赞成，378 名议员投票反对，9 人弃权，该法案未能在联邦议院获得通过。

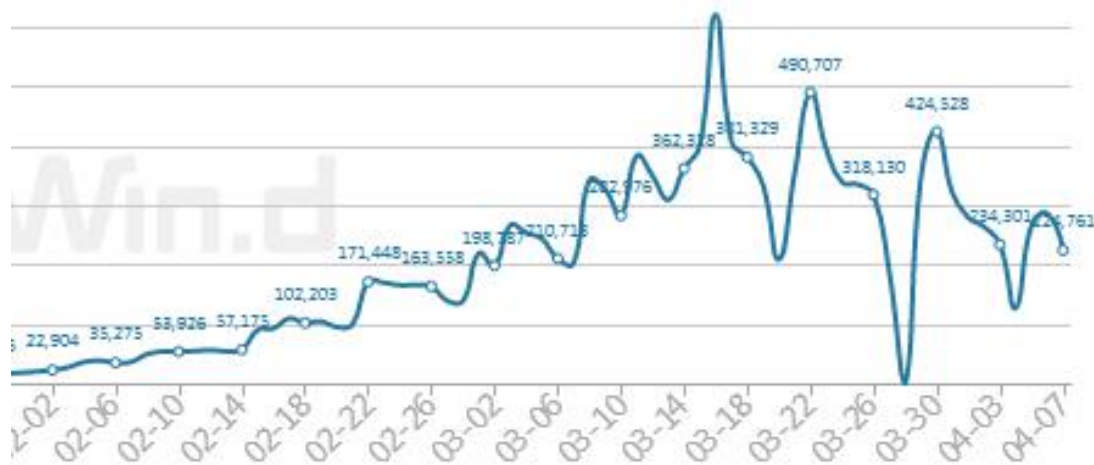
德国每日新增确诊病例



数据来源: wind

据韩联社报道，韩国中央防疫对策本部 4 月 7 日通报，截至当天 0 时，韩国较前一天 0 时新增感染新冠病毒确诊病例 224820 例，累计确诊 14778405 例。单日确诊病例较前一天减少 61474 例，较一周前减少 95879 例，较两周前减少 170708 例，约为三周前最高纪录（621181 例）的三分之一。韩国专家此前曾预测，单日新增病例将在本月 20 日前后降至 20 万例以下。

韩国单日新增病例



数据来源: wind

2、三月全球黄金 ETF 净流入量为逾 6 年来最多

3 月全球黄金 ETF 净流入主要仍由北美及欧洲基金增加持仓带动，世界黄金协会发布的最新报告显示，俄乌冲突引发的地缘政治不确定性和日益加剧的通胀威胁支撑着黄金 ETF 获得源源不断的资金流入，尽管美联储开启了新一轮激进的紧缩周期。

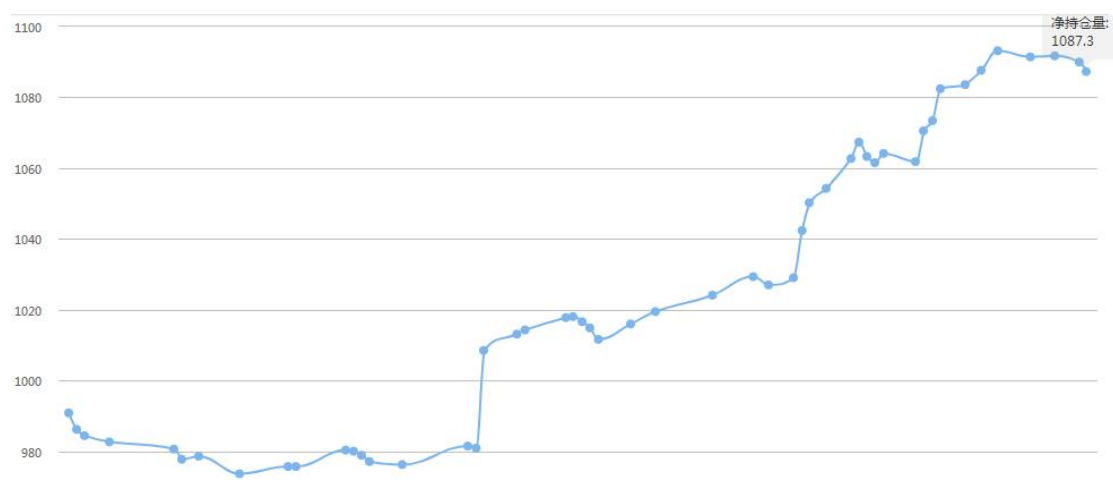
数据显示，3月全球黄金ETF录得净流入187.3吨（约合118亿美元，其中资产管理规模AUM增加5.3%），规模为2016年2月以来最大，尽管月内股市显著反弹且美元走强，但市场对通胀上升、俄乌战争等的忧虑支持资金流入黄金ETF。报告称，月内所有地区均录得净流入，主要由北美及欧洲基金增加持仓带动。黄金ETF 3月强劲的资金净流入，带动第一季净流入量达到269吨（约合170亿美元），为自2020年第三季以来最大的季度净流入。

在第一季度流入ETF的269吨黄金中，3月份占比近70%。2022年前三个月，金价上涨了8%，创自2020年第二季度以来的最佳季度表现。分析师们表示：‘在股票和债券市场都严重疲软的情况下，黄金是表现最佳的资产之一。在经济不确定性和波动加剧的时期，它被证明是实现投资多元化和财富保值的可靠选择。世界黄金协会还指出，第一季度对纸黄金的需求回温，有望扭转其2021年出现的资金外流。与2020年10月达到的3909吨的历史高点相比，全球纸黄金持有量下降了不到2%。世界黄金协会高级分析师Adam Perlaky在一份声明中称，近期的地缘政治事件突显出，投资者将黄金视为一种行之有效的对冲工具。

黄金ETF月度资金流入达到自2016年以来的最高水平，这证明在当前动荡的市场环境中，黄金ETF已成为投资者的避风港。虽然地缘政治风险不是持有黄金的主要、甚至次要原因，但历史分析表明，在最初的尾部风险事件（如俄乌冲突）发生后的几个月里，黄金一直保持上涨。

世界黄金协会表示，从区域资金流动来看，黄金ETF持仓普遍增加。北美上市基金3月份黄金持有量增加了100.6吨。与此同时，欧洲基金的黄金流入量达82.7吨，亚洲基金则有2.6吨黄金流入。这是亚洲基金的黄金持有量首次出现增长，持仓量同比下降10.5%。

黄金ETF持仓（吨）



数据来源：第一黄金网

3、美元指数

2022 年 FOMC 票委、圣路易斯联储主席布拉德就美国经济和货币政策发表讲话。布拉德表示，他支持大幅加息以应对 40 年来的最高通胀，并且他支持在 5 月会议上加息 50 个基点，同时缩小美联储臃肿的资产负债表。布拉德认为，美联储在对抗通胀方面已经落后，需要在年底前将联邦基金利率再提高 300 个基点。这一速度意味着美联储在今年剩下的六次会议上平均每次要加息 50 个基点。布拉德周四在密苏里大学发表演讲后告诉记者：“我希望委员会在今年下半年将政策利率提高到 3%-3.25%。我们必须直截了当地采取行动，以使政策利率达到合适的水平，才能应对摆在我们面前的通胀。”

一直以来，布拉德便是美联储最激进的“鹰派”代表人物。今年 3 月，美联储将基准利率上调 25 个基点至 0.25%~0.5%的目标区间。而当时，布拉德是唯一的反对者，他支持一次性加息 50 个基点。他曾经表示，希望在 6 月之前看到 100 个基点的加息。美联储前一天公布的政策会议纪要显示，许多官员也支持一次或多次加息 50 个基点的看法，只是出于对俄乌危机的谨慎，才选择了较小的加息幅度。

据彭博社报道，根据中值预估，美联储官员预计到年底将利率提高到 1.9%。4 月 7 日当天，另外两位地区联储主席——芝加哥的查尔斯·埃文斯和亚特兰大的拉斐尔·博斯蒂克表示支持更符合这些预测的加息。

美元指数



数据来源：文华财经 和合期货

三，后市行情研判

美联储理事布雷纳德表示，降低通胀压力是“第一要务”，美联储将稳步提高利率，同时最快下个月开始缩减资产负债表，预计今年余下时间至少还会再加息6次，以遏制四十年来最热的通胀，布雷纳德的讲话凸显了缩表对货币紧缩的重要性。

大周期技术形态看黄金还处于高位运行中，COMEX 金从 20 年 8 月创历史新高后开始一年多回调震荡走势，周线看已到大三角末端，震荡逐步收敛，2 月大幅上涨，向上突破大三角之后，开始几周的横盘整理。

COMEX 黄金周线横盘



数据来源：文华财经 和合期货

四，交易策略建议

建议待机观望。

风险提示：您应当客观评估自身财务状况、交易经验，确定自身的风险偏好、风险承受能力和服务需求，自行决定是否采纳期货公司提供的报告中所给出的建议。您应当充分了解期货市场变化的不确定性和投资风险，任何有关期货行情的预测都可能与实际情况有差

异，若您据此入市操作，您需要自行承担由此带来的风险和损失。

免责声明：本报告的信息均来源于公开资料，本公司对这些信息的准确性和完整性不作任何保证，文中的观点、结论和建议仅供参考，不代表作者对价格涨跌或市场走势的确定性判断，投资者据此做出的任何投资决策与本公司和作者无关。

本报告所载的资料、意见及推测仅反映本公司于发布日的判断，在不同时期，本公司可发出与本报告所载资料、意见及推测不一致的报告，投资者应当自行关注相应的更新或修改。

和合期货投询部

联系电话：0351-7342558

公司网址：<http://www.hhqh.com.cn>

和合期货有限公司经营范围包括：商品期货经纪业务、金融期货经纪业务、期货投资咨询业务、公开募集证券投资基金销售业务。