

# 和合期货沪铜周报（20221212--20221216）



段晓强

从业资格证号：F3037792

投询资格证号：Z0014851

电话：0351-7342558

邮箱：[duanxiaoqiang@hhqh.com.cn](mailto:duanxiaoqiang@hhqh.com.cn)

## 一、沪铜期货合约本周走势及成交情况

### 1、本周沪铜震荡下跌



数据来源：文华财经 和合期货

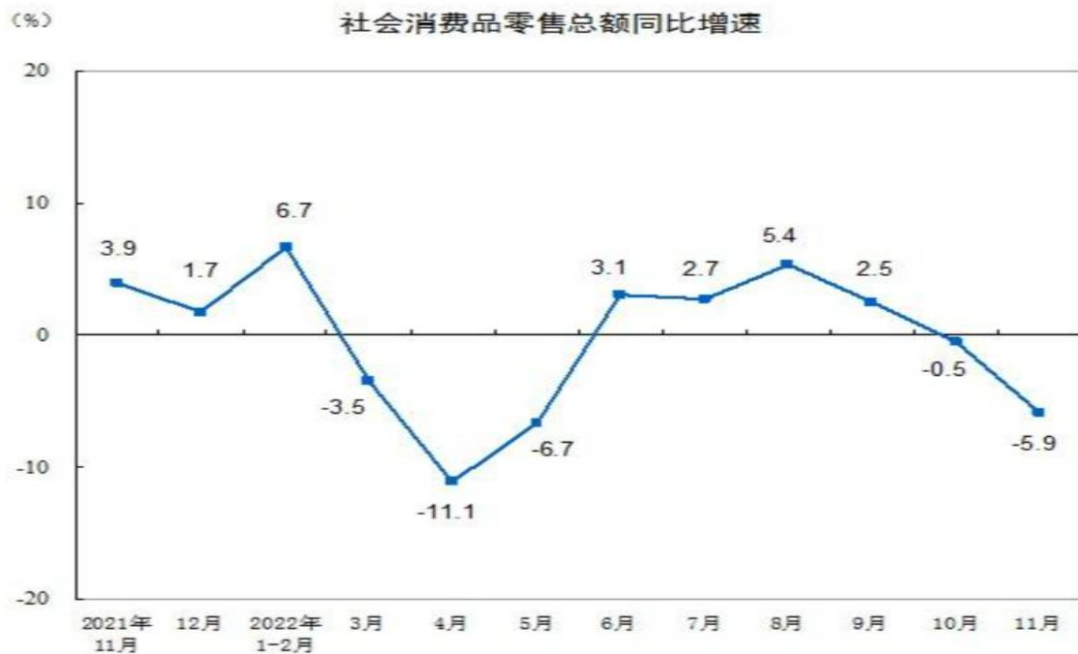
### 2、沪铜本周成交情况

12月12--12月16日，沪铜指数总成交量77.0万手，较上周增加2.8万手，总持仓量40.8万手，较上周减仓2.0万手，沪铜主力震荡下跌，主力合约收盘价65260，与上周收盘价下跌2.77%。

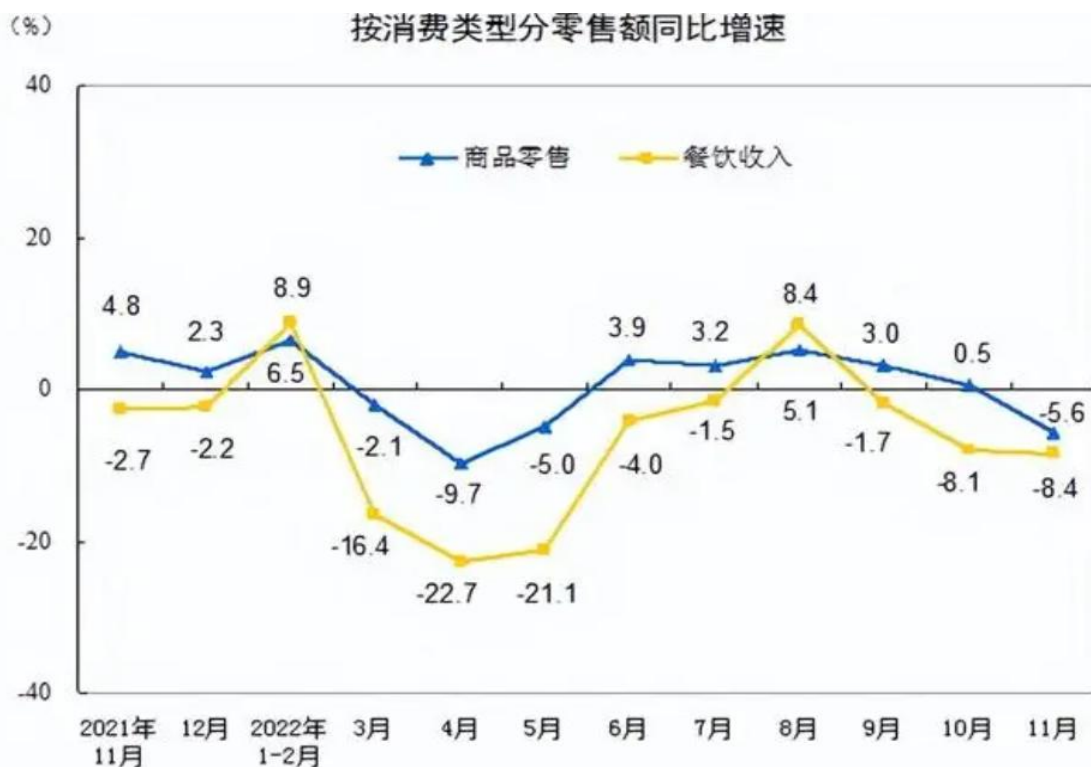
## 二、影响因素分析

### 1、宏观面

11月份，社会消费品零售总额38615亿元，同比下降5.9%，其中，除汽车以外的消费品零售额34828亿元，下降6.1%。1—11月份，社会消费品零售总额399190亿元，同比下降0.1%，其中，除汽车以外的消费品零售额358490亿元，下降0.2%。



数据来源：国家统计局



数据来源：国家统计局

国家统计局贸易外经司统计师付加奇表示，11月份本土疫情波及全国多数省份，居民出行减少、消费场景受限，非必需类商品销售和聚集型消费受到明显冲击。同时，餐饮等接触式消费受到较大冲击。

11月份，规模以上工业增加值同比实际增长2.2%，从环比看，11月份，规

规模以上工业增加值比上月下降 0.31%，1—11 月份，规模以上工业增加值同比增长 3.8%。



数据来源：国家统计局

国家统计局工业司副司长汤巍巍也表示，工业生产有所回落是受疫情反弹，市场需求不足等因素影响，但从累计看，保持总体平稳。同时，工业结构升级态势未变，新动能继续成长，民生产品供应得到保障，维护了社会大局稳定。

1—11 月份，全国固定资产投资（不含农户）520043 亿元，同比增长 5.3%。其中，民间固定资产投资 284109 亿元，同比增长 1.1%。从环比看，11 月份固定资产投资（不含农户）下降 0.87%。

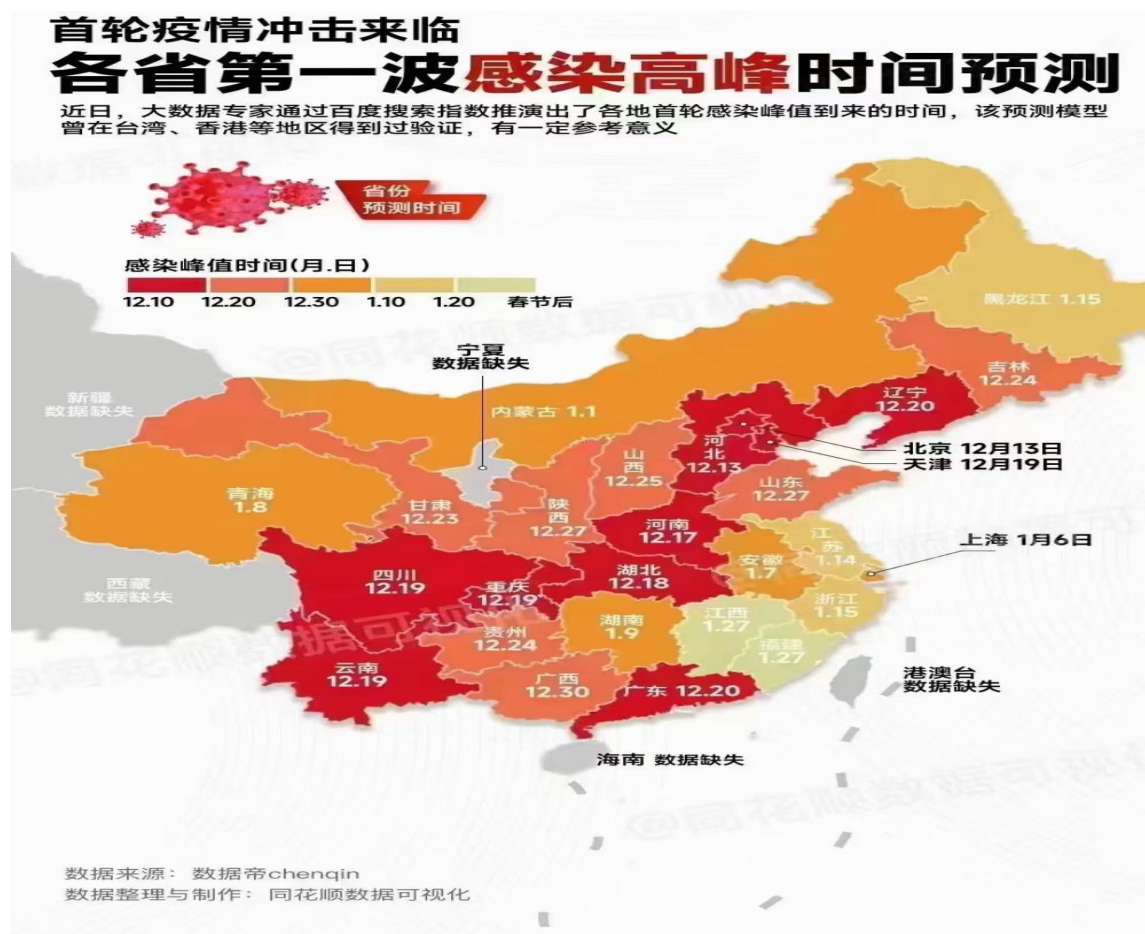


数据来源：国家统计局

国家统计局投资司首席统计师罗毅飞介绍，基础设施投资中，水利管理业、

公共设施管理业、信息传输业和生态保护和环境治理业的 1-11 月投资同比增速均高于全部固定资产投资，分别为：14.1%、11.6%、8.7%和 7.4%，适度超前开展基础设施投资，加快布局新型基础设施建设，加强薄弱领域补短板，有力支撑基础设施投资回升。

国内疫情方面



## 全国疫情指数

百度健康问诊指数 ②

23,168,956

较前日: +30.14%

百度疫情搜索指数 ②

215,506,291

较前日: +14.91%

● 百度健康问诊指数 ● 百度疫情搜索指数



数据来源：百度健康

国外疫情,上周(12月5日13点-12月12日13点)全球新增确诊病例379.7万例,其中发达国家新增确诊296.3万例,已连续5周上升,是全球新增确诊病例增加的主要原因。另一方面,发达国家新增死亡病例也呈现上升趋势,上周新增死亡病例8760例,占全球新增死亡病例(1.2万例)的75%,这一比例为年内最高。

据 Worldometers 实时统计数据显示,截至北京时间12月16日8时,全球海外新冠病毒确诊病例超过63929万例,死亡病例超过665万例。其中六分之一的确诊病例发生在美国,美国新冠病毒确诊病例达逾10118万例,死亡病例至110.9万例。

全球新冠肺炎数据:

海外 截至12月16日08时42分数据统计 [数据说明](#)

累计确诊  
**63,929万**  
较昨日+28万

累计治愈  
**57,188万**  
较昨日+16万

累计死亡  
**665万**  
较昨日+1842

国家	新增	累计	死亡	治愈
美国	101407	101690781	1112629	98760620
印度	161	44676691	530663	44141017
法国	62541	38745523	160228	37431171
德国	0	36905873	159594	36193900
巴西	48351	35809832	691652	34527660
韩国	0	27995726	31232	26906342
日本	0	26668251	52564	20874940
意大利	0	24709404	182419	24003910
英国	35835	24317350	213890	24692
俄罗斯	0	21692870	392832	21088668

数据来源：新浪新闻



### 全球疫苗接种数据

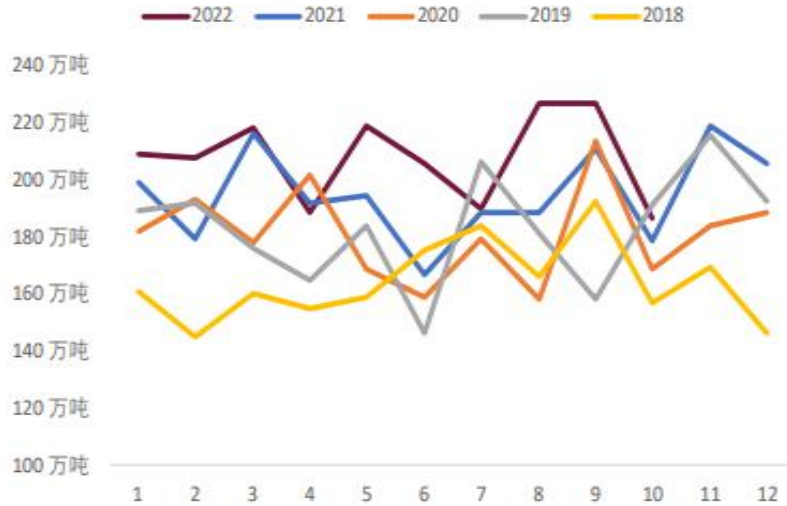
全球累计接种 <b>130.3亿剂</b>	全球较上日新增 <b>-</b>	全球每百人接种 <b>163.41剂</b>
中国累计接种 <b>34.4亿剂</b>	中国较上日新增 <b>35.8万剂</b>	中国每百人接种 <b>241.6剂</b>

数据来源：腾讯新闻

## 2、铜精矿供应宽松，新能源汽车续创历史新高

中国 10 月铜矿砂及其精矿进口量为 186.9 万吨，当月同比增长 4%；1-10 月铜矿砂及其精矿进口量为 2,076.0 万吨，较 2021 年同期的 1,915.5 万吨增加 8.4%。

### 铜精矿进口



数据来源：wind

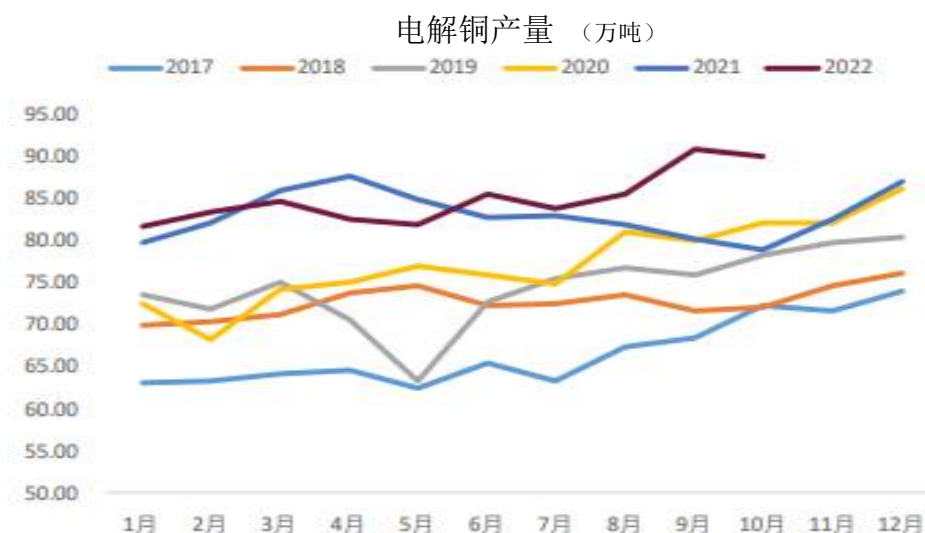
8月中旬后，中国冶炼厂铜精矿加工费一路攀升，11月中下旬维持在90美元/吨左右。11月24日，敲定2023年铜精矿长协基准价为每干吨88美元，较2022年同比上涨35%，矿端供应宽松成市场共识。ICSG预计，2022年全球铜矿增速为3.9%，到2023年，增速有望达到5.3%。

### 铜精矿 TC



数据来源: wind

国内 10 月电解铜产量为 90.12 万吨, 同比增长 14.20%, 低于月初预期 93.66 万吨。1-10 月电解铜累计产量为 851.25 万吨, 累计同比增长 2.8%。



数据来源: wind

新能源汽车续创历史新高。11 月, 新能源汽车产销分别完成 76.8 万辆和 78.6 万辆, 同比分别增长 65.6% 和 72.3%, 市场占有率达到 33.8%。1-11 月, 新能源汽车产销分别完成 625.3 万辆和 606.7 万辆, 同比均增长 1 倍, 市场占有率达到 25%。

动力电池装车量方面, 11 月, 我国动力电池装车量 34.3GWh, 同比增长 64.5%, 环比增长 12.2%。其中三元电池装车量 11.0 GWh, 占总装车量 32.2%, 同比增长 19.5%, 环比增长 2.0%; 磷酸铁理电池装车量 23.1GWh, 占总装车量 67.4%, 同比增 99.5%, 环比增长 17.4%。1-11 月, 我国动力电池累计装车量 258.5GWh, 累

计同比增长 101.5%。其中三元电池累计装车量 99.0GWh, 占总装车量 38.3%, 累计同比增长 56.5%; 磷酸铁锂电池累计装车量 159.1GWh, 占总装车量 61.5%, 累计同比增长 145.5%。



数据来源：中汽协



数据来源：中汽协

### 三、后市行情研判

宏观面，11月份本土疫情波及全国多数省份，居民出行减少、消费场景受限，非必需类商品销售和聚集型消费受到明显冲击，11月份社会消费品零售总额 38615 亿元，同比下降 5.9%。工业生产有所回落是受疫情反弹，市场需求不足等因素影响，但从累计看，保持总体平稳，

基本面，2023 年铜精矿长协基准价为每干吨 88 美元，较 2022 年同比上涨



35%，矿端供应宽松成市场共识，ICSG 预计，2022 年全球铜矿增速为 3.9%，到 2023 年，增速有望达到 5.3%。新能源汽车续创历史新高，1-11 月新能源汽车产销分别完成 625.3 万辆和 606.7 万辆，同比均增长 1 倍，市场占有率达到 25%。

盘面看 7 月中旬最低点到 53300，超跌反弹，到 8 月初开始，沪铜一直在 60000—64000 区间震荡整理，11 月初突破上方 64000 区间，均线形成向上排列，技术面显示多头行情，11 月中下旬开始回调整理，12 月初到中旬横盘震荡整理。

## 四，交易策略建议

中性观望

**风险揭示：**您应当客观评估自身财务状况、交易经验，确定自身的风险偏好、风险承受能力和服务需求，自行决定是否采纳期货公司提供的报告中所给出的建议。您应当充分了解期货市场变化的不确定性和投资风险，任何有关期货行情的预测都可能与实际情况有差异，若您据此入市操作，您需要自行承担由此带来的风险和损失。

**免责声明：**本报告的信息均来源于公开资料，本公司对这些信息的准确性和完整性不作任何保证，文中的观点、结论和建议仅供参考，不代表作者对价格涨跌或市场走势的确定性判断，投资者据此做出的任何投资决策与本公司和作者无关。

本报告所载的资料、意见及推测仅反映本公司于发布日的判断，在不同时期，本公司可发出与本报告所载资料、意见及推测不一致的报告，投资者应当自行关注相应的更新或修改。

和合期货投询部

联系电话：0351-7342558

公司网址：<http://www.hhqh.com.cn>

和合期货有限公司经营范围包括：商品期货经纪业务、金融期货经纪业务、期货投资咨询业务、公开募集证券投资基金销售业务。